



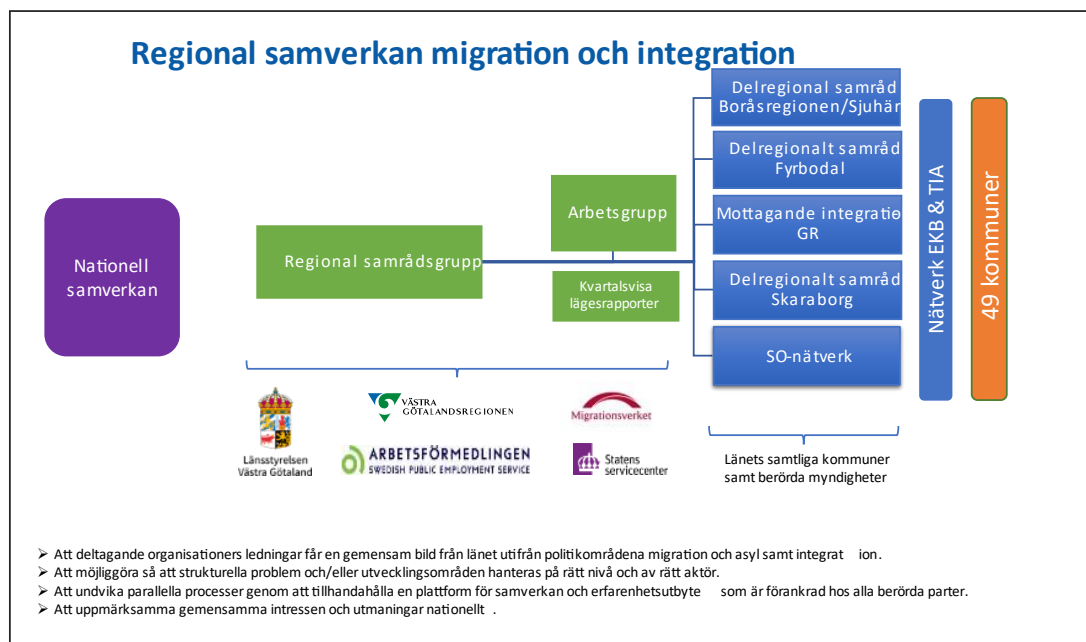
## Samverkan inom migration och integration i Västra Götaland

Migration och integration berör samhällsutvecklingen i länet på flera sätt. Många aktörer och verksamhetsområden är involverade och har ansvar för frågorna. Länsstyrelsen har i uppdrag att främja samverkan mellan dessa aktörer i länet.<sup>1</sup>

### 1. Syfte, organisering och mål

Syftet med samverkan är att stärka och utveckla arbetet inom politikområdena migration och asyl samt integration. På grund av länets storlek är samverkansstrukturen uppdelad på tre nivåer; lokal, delregional och länsövergripande.

Delar av det lokala arbetet samordnas inom ramen för de lokala överenskommelserna. Länsstyrelsen samordnar arbetet på regional och delregional nivå, förutom inom Göteborgsregionen där arbetet samordnas av kommunalförbundet GR. Även på nationell nivå finns en samverkan via den så kallade samverkansdelegation där Arbetsförmedlingen, Försäkringskassan, länsstyrelserna, Migrationsverket och SKR deltar.



Figur 1 synliggör den samverkansstruktur som beskrivs i texten ovan

Det övergripande målet med samverkan är robusta och effektiva strukturer för att underlätta mottagande, etableringen samt integration av nyanlända i länet. Följande områden och mål kommer att vara i fokus inom samverkan i Västra Götaland 2024:

### 1. Arbetsmarknad och utbildning

Mål: Att bidra till att utjämna skillnader i sysselsättningsgrad mellan inrikes- och utrikesfödda. Under 2024 med särskilt fokus på att:

- Främja övergång till studier (och motverka avhopp) för de som behöver studera för att kunna matchas mot arbetsmarknaden.
- Kartlägga och synliggöra vilka finansieringsmöjligheter som finns för satsningar på olika målgruppers inträde på arbetsmarknaden.
- Kartlägga samt synliggöra utrikesföddas roll på arbetsmarknaden.
- Koppla vårt arbete till det som görs tillsammans med näringslivet kring kompetensförsörjningen i länet.

### 2. Hälsa

Mål: Att bidra till en god och jämlik hälsa för alla. Detta gäller tillgång till såväl förebyggande hälsoinsatser som sjukvård och rehabiliteringsinsatser. Under 2024 med ett särskilt fokus på att:

- Arbeta med hälsolitteracitet, bland annat inom ramen för Helhetslyftet.
- Öka den kulturella medvetenheten och motverka rasism inom hälso- och sjukvården.
- Arbeta för en ökad likvärdighet i bemötandet av asylsökande och utrikes födda mellan vårdcentraler.
- Undanröja ohälsa som hinder för integration och etablering i arbetslivet.

### 3. Boende

Mål: Att bidra till en hållbar boendesituation för asylsökande, nyanlända och skyddsbehövande enligt MFD. Under 2024 med särskilt fokus på att:

- Följa utvecklingen kring boende för asylsökande och bosättning av nyanlända.
- Följa problematiken kring organiserad vidareflytt (social dumpning).
- Inkludera nyanlända och utrikes föddas situation i översiktsplaner, bostadsförsörjningsplaner och andra planer.

### 4. Demokrati och jämlikhet

Mål: Att bidra till att minska skillnader i demokratiskt deltagande mellan inrikes- och utrikes födda. Under 2024 med särskilt fokus på att:

- Motverka det digitala utanförskapet.
- Främja samverkan med civilsamhällets organisationer.
- Främja interreligiös samverkan.
- Öka kunskapen om global migration och om de länder och regioner varifrån människor flyr.

Vi kommer även att fortsätta följa den statliga närvaron och tillgängligheten i länet samt utvecklingen vad gäller samverkan mellan myndigheter och kommuner på regional och lokal nivå. Under 2024 med fokus på

- Långa ledtider för att kunna folkbokföra sig, få personnummer, öppna bankkonton etc.
- Det ökade behovet av samverkan mellan kommuner på grund av det minskade mottagandet
- Förändringar inom politikområdena Migration och asyl samt Integration.

Samtidigt kommer vi att ha en flexibilitet utifrån förändringar i omvärlden och synpunkter som kommer fram lokalt, delregionalt och regionalt.

## 2. Det regionala samrådet inom migration och integration

Den regionala samrådsgruppen leds av Länsstyrelsen. Medverkande aktörer är ansvariga chefer på Arbetsförmedlingen, Migrationsverket, Statens Servicecenter och Västra Götalandsregionen. Arbetet i det regionala samrådet sker genom kunskaps- och erfarenhetsutbyte, omvärldsbevakning samt genom att identifiera och hantera strukturella problem. Via samrådet kan initiativ till utvecklingsarbete tas, liksom till att uppmärksamma gemensamma intressen nationellt. Samrådets fokus är strategiska frågor.

I anslutning till den övergripande samrådsgruppen finns en arbetsgrupp bestående av sakkunniga från organisationerna i den regionala samrådsgruppen samt representanter från de delregionala samråden/GR-nätverket. Arbetsgruppen ansvarar för samordning av underlag och beredning av ärenden till den regionala samrådsgruppen. Deltagare i arbetsgruppen arbetar också tillsammans vid olika konkreta insatser och fördjupningar.

Många gånger behövs både beslutsmandat och sakkunskap i dialogen på samråden. Det är upp till deltagande chef att avgöra om de ser behov av att ta med en sakkunnig till samrådet utifrån den eller de frågor som diskuteras. När så är relevant bjuds även andra aktörer in till samråden.

**Syftet** med det regionala samrådet är:

- Att deltagande organisationers ledningar får en gemensam bild från länet utifrån politikområdena migration och asyl samt integration.
- Att möjliggöra så att strukturella problem och/eller utvecklingsområden hanteras på rätt nivå och av rätt aktör.
- Att undvika parallella processer genom att tillhandahålla en plattform för samverkan och erfarenhetsutbyte inom migration och asyl samt integration som är förankrad hos alla berörda parter.
- Att uppmärksamma gemensamma intressen och utmaningar nationellt.

### Innehåll och upplägg för de regionala samråden

Innehållet på de regionala samråden består av:

1. Omvärldsbevakning fördelat på:
  - Lägesrapporter sammanställda av Länsstyrelsen.
  - Inspel från de delregionala samråden och länets kommuner om vad som är aktuellt här och nu.
  - Föredragningar i form av fördjupade framtidsspaningar.
2. Arbetande fördjupningar.

Informationsblad om senaste nytt sammanställs kvartalsvis av Länsstyrelsen i form av *Lägesrapporter inom migration och integration i Västra Götaland, kvartal 1–4*. Det görs inför de regionala samråden utifrån inrapporteringar från deltagande aktörer i samrådet samt genomförda delregionala samråd. Aktuella frågor kommer också att uppmärksammas som fördjupande teman på de regionala samråden. Det kan handla om frågor som behöver lyftas från de delregionala samråden för att diskuteras och hanteras på en mer strategisk nivå. Det kan också handla om föredragningar med fokus på framtidsutmaningar.

Teman av mer strategisk karaktär kan inta formen av arbetande fördjupningar. Temporära arbetsgrupper kan bildas utifrån dessa teman där de som berörs av frågan deltar.

### **Rollfördelning**

Eftersom Länsstyrelsen har i uppdrag att verka för samverkan i mottagandet av nyanlända i länet har myndigheten ett särskilt ansvar för att bidra till att den regionala samverkan förs framåt på ett konstruktivt sätt. Det innebär att Länsstyrelsen har ett särskilt ansvar att förbereda samråden och samordna medskick och uppdrag som behöver arbetas med efter samråden. Myndigheten vill dock genomföra samverkan på ett sätt som tillför ett mervärde för deltagande organisationer, liksom för invånarna i länet. Det kräver samverkan inför och mellan de regionala samråden.

Den arbetsgrupp med sakkunniga som finns i anslutning till den övergripande samrådsgruppen ansvarar för att tillsammans med Länsstyrelsen förbereda samråden. Det kan handla om att ta fram underlag och bereda de ärenden som tas upp på samråden. Det kan också handla om efterarbete efter samråden samt att delta i arbetande fördjupningar eller genomförande av konkreta insatser.

## **3. De delregionala samråden inom migration och integration**

De delregionala samråden leds av Länsstyrelsen utom i GR där det finns ett nätverk för mottagande och integration som leds av Göteborgsregionens kommunalförbund. På de delregionala samråden deltar ansvariga för mottagandet av nyanlända samt långsiktig integration i länets kommuner, Arbetsförmedlingen och Migrationsverket. Västra Götalandsregionen och Statens Servicecenter deltar beroende på vilka frågor som diskuteras. När så är relevant bjuds även andra aktörer in.

**Syftet** med de delregionala samråden är:

- Att deltagande organisationer får en gemensam lägesbild utifrån politikområdena migration och asyl samt integration.
- Att vara ett forum för kunskaps- och erfarenhetsutbyte både vad gäller konkreta och strukturella utmaningar.
- Att synliggöra samverkansfördelar.
- Att uppmärksamma gemensamma intressen och utmaningar som bör lyftas till den regionala nivån och när så är relevant vidare nationellt.

### **Innehåll och upplägg för de delregionala samråden**

Innehållet på de delregionala samråden varierar med består ofta av:

1. Senaste nytt från kommuner, Migrationsverket, Arbetsförmedlingen och Länsstyrelsen.
2. Lägesrundor från kommunerna.
3. Fördjupningar utifrån regionala och/eller delregionala behov.

---

<sup>i</sup> Länsstyrelsen har i uppdrag att främja en regional samverkan inom migration och integration vilket definieras i Lag (2017:584): "Länsstyrelserna ska främja samverkan om etableringsinsatser mellan berörda kommuner, myndigheter, företag och organisationer"

---

samt i Förordning (2016:1363) där det framgår att: "Länsstyrelsen ska även verka för regional samverkan mellan kommuner, statliga myndigheter och andra relevanta aktörer i planering, organisering och genomförande av insatser för personer [nyanlända] som avses i första stycket." Länsstyrelsen har också i uppdrag att verka för att det finns beredskap och kapacitet hos länets kommuner att ta emot personer som omfattas av Lag 2016:38 om mottagande av vissa nyanlända invandrare för bosättning (Förordning 2016:1363).